

ROWAN



ARNE & CARLOS

FESTIVE KAL - JULETEPPE

RELEASE TWO - SNOWFLAKE

KAL25-JUL02-ENP

ARNE & CARLOS
FESTIVE KAL - JULETEPPE
RELEASE TWO - SNOWFLAKE



SKILL LEVEL



SIZE

Snowflake panel is 15 cm (6 in) square.

YARN AND NEEDLES

Full quantities, colours and needles are given in shopping list.

For this panel use:

2-colour versions

Colourway 1

A Cloud Dancer 014

B Ribbon Red 018

Colourway 2

A Frost Pink 020

B Red Velvet 023

Multi-colour version

A Frost Grey 016 (blanket and cushion cover)

C Emerald 017 (blanket only)

D Coastal Fjord 013 (cushion cover only)

TENSION

26 sts and 27 rows to 10 cm measured over patterned st using 3¾mm (US 5) needles.

SNOWFLAKE (make 4 for blanket and 1 for cushion cover)

2-colour versions

Using 3¾mm (US 5) needles and yarn A cast on 41 sts. Joining in yarn B as required, beg and ending rows as indicated and using the **fairisle** technique as described on the information page, place patt from snowflake chart, which is worked entirely in st st beg with a K row, as follows:

Row 1 (RS): Using yarn A K1, work next 39 sts as row 1 of chart, using yarn A K1.

Row 2: Using yarn A K1, work next 39 sts as row 2 of chart, using yarn A K1.

These 2 rows set the sts – one knit st at each end of every row and all other sts in patt from chart.

Keeping sts correct as set, cont in patt from chart until all 41 rows have been worked, ending with **WS** facing for next row.

Using yarn A, cast off purlwise (on **WS**).

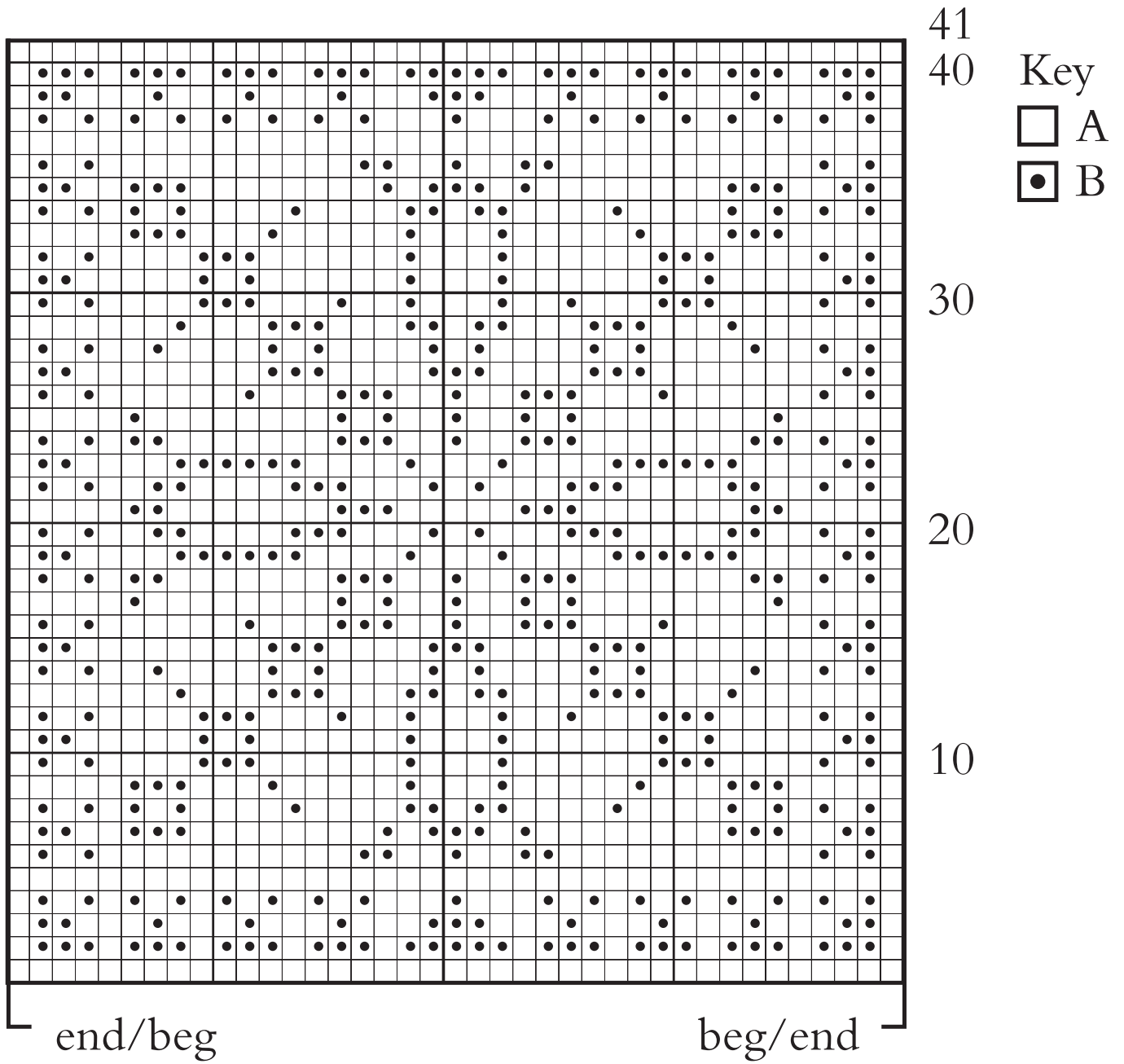
Multi-colour version

Blanket

Make 4 as given for 2-colour versions (above) but using yarn C instead of yarn B.

Cushion cover

Make 1 as given for 2-colour versions (above) but using yarn D instead of yarn B.



INFORMATION

TENSION

Obtaining the correct tension affects both the shape and size of a knitted sample, so any variation, however slight, can alter the finished garment. We recommend knitting a square in pattern and or stocking stitch (*depending on the pattern instructions*) of perhaps 5 - 10 more stitches and rows than those given in the tension note. Mark out the central 10cm square with pins. If you have too many stitches and rows to 10cm try again using larger needles, if you have too few stitches and rows to 10cm try again using smaller needles. Once you have achieved the correct tension your garment will be knitted to the measurements indicated in the size diagram shown in the pattern.

SIZE DIAGRAM

Included with most patterns is a size diagram. As well as displaying measurements, the diagram indicates how the garment is constructed, for example if the garment has a drop shoulder, this will be reflected in the drawing.

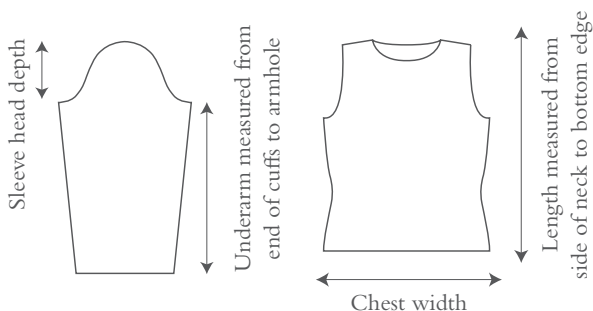


CHART NOTE

Each square on a chart represents a stitch and each line of squares a row of knitting. When working from the charts, read odd rows from right to left and even rows from left to right, unless otherwise stated.

KNITTING WITH COLOUR

There are two main methods of working colour into a knitted fabric: **Intarsia** and **Fairisle** techniques. The first method is usually used where a colour is only required in a particular area of a row. Whereas the fairisle technique is suitable for a pattern which repeats across a row.

Fairisle: When two or three colours are worked repeatedly across a row, strand the yarn **not** in use loosely behind the stitches being worked. Always spread the stitches to their

correct width to keep them elastic. It is advisable not to carry the stranded yarns over more than three stitches at a time, but to catch them under and over the colour you are working. The “floating” yarns should then sit neatly at the back of the work.

Intarsia: Wind off small balls of yarn for each section of colour used in the pattern. Then joining in the various colours at the appropriate point on the row, link one colour to the next by twisting them around each other where they meet on the wrong side to avoid gaps. All ends should then be darned along the colour join lines, as each motif is completed.

BLOCKING

Block out each piece of knitting by pinning out the pieces to the correct measurements. Be careful when working with ribbed sections as they will lose the elasticity if over stretched. Cover with a damp white cotton cloth and leave to dry completely.

STITCHING

When stitching the pieces together, remember to match areas of colour and texture very carefully where they meet. Use a seam stitch such as mattress stitch or back stitch if preferred for all main knitting seams and join all ribs and neckband with mattress stitch, unless otherwise stated.

CONSTRUCTION

Having completed the pattern instructions, join left shoulder and neckband seams as referenced under STITCHING. Sew the top of the sleeve to the body of the garment using the method detailed in the pattern, referring to the appropriate guide:

Straight cast-off sleeves: Place centre of cast-off edge of sleeve to shoulder seam. Sew top of sleeve to body, using markers as guidelines where applicable.

Square set-in sleeves: Place centre of cast-off edge of sleeve to shoulder seam. Set sleeve head into armhole, the straight sides at top of sleeve to form a neat right-angle to cast-off sts at armhole on back and front.

Shallow set-in sleeves: Place centre of cast off edge of sleeve to shoulder seam. Match decreases at beg of armhole shaping to decreases at top of sleeve. Sew sleeve head into armhole, easing in shapings.

Set-in sleeves: Place centre of cast-off edge of sleeve to shoulder seam. Set in sleeve, easing sleeve head into armhole. Join side and sleeve seams.

Slip stitch pocket edgings and linings into place.

Sew on buttons to correspond with buttonholes.

Darn in all ends neatly, along seams where possible.

INFORMATION

CROCHET TERMS

UK crochet terms and abbreviations have been used throughout. The list below gives the US equivalent where they vary.

ABBREV.	UK	US
dc (sc)	double crochet	(single crochet)
htr (hdc)	half treble	(half double crochet)
tr (dc)	treble	(double crochet)
dtr (tr)	double treble	(treble)

EXPERIENCE RATING

For guidance only

●○○○ Beginner Techniques

For the beginner knitter, basic garment shaping and straight forward stitch technique.

●●○○ Simple Techniques

Simple straight forward knitting, introducing various, shaping techniques and garments.

●●●○ Experienced Techniques

For the more experienced knitter, using more advanced shaping techniques at the same time as colourwork or more advanced stitch techniques.

●●●● Advanced Techniques

Advanced techniques used, using advanced stitches and garment shaping along with more challenging techniques

BUTTONS

Textile Garden

1 Highland Croft, Steyning
BN44 3RF United Kingdom

Email: sales@textilegarden.com

Web: www.textilegarden.com

ABBREVIATIONS

K	knit
P	purl
st(s)	stitch(es)
inc	increas(e)(ing)
dec	decreas(e)(ing)
st st	stocking stitch (1 row K, 1 row P)
g st	garter stitch (K every row)
beg	begin(ning)
folll	following
rem	remain(ing)
rev st st	reverse stocking stitch (1 row P, 1 row K)
rep	repeat
alt	alternate
cont	continue
patt	pattern
tog	together
mm	millimetres
cm	centimetres
in(s)	inch(es)
RS	right side
WS	wrong side
sl 1	slip one stitch
pssso	pass slipped stitch over
p2sso	pass 2 slipped stitches over
tbl	through back of loop
M1	make one stitch by picking up horizontal loop before next stitch and knitting into back of it
M1P	make one stitch by picking up horizontal loop before next stitch and purling into back of it
yfwd	yarn forward
yrn	yarn round needle
meas	measures
0	no stitches, times or rows
-	no stitches, times or rows for that size
yon	yarn over needle
yfrn	yarn forward round needle
wyab	with yarn at back
wyaf	with yarn at front

ARNE & CARLOS
FESTIVE KAL - JULETEPPE
RELEASE TWO - SNOWFLAKE



SCHWIERIGKEITSGRAD



GRÖSSE

Das Schneeflockenmotiv hat eine Größe von 15 x 15 cm.

GARN UND NADELN

Vollständige Mengen, Farben und Nadeln sind in der Einkaufsliste angegeben.

Für diese Quadrate werden benötigt:

2-farbige Versionen

Farbfolge 1

A Cloud Dancer 014

B Ribbon Red 018

Farbfolge 2

A Frost Pink 020

B Red Velvet 023

Mehrfarbige Version

A Frost Grey 016 (Decke und Kissenhülle)

C Emerald 017 (Decke speziell)

D Coastal Fjord 013 (Kissenhülle speziell)

MASCHENPROBE

26 M und 27 R = 10 x 10 cm, mehrfarbig glatt re gestr mit Ndl Nr. 3¾.

SCHNEEFLOCKE (4 x für die Decke, 1 x für die Kissenhülle)

2-farbige Versionen

41 M mit Ndl Nr. 3¾ und Fbe A anschl.

Mit R 1 des Zählmusters wie angegeben beg, das Mst wird fortld glatt re in Norwegertechnik gestr wie folgt:

R 1 (Hintr): Mit Fbe A 1 M re, die nächsten 39 M nach R 1 des Zählmusters, mit Fbe A 1 M re.

R 2: Mit Fbe A 1 M re, die nächsten 39 M nach R 2 des Zählmusters, mit Fbe A 1 M re.

Die 2 R teilen das Mst ein, die beiden Randmaschen werden in jeder R re ge str, alle übrigen M nach dem Zählmuster.

Wenn alle 41 R beendet sind, enden mit einer Hinr. Mit Fbe A in der folg Rückr alle M li gestr abk.

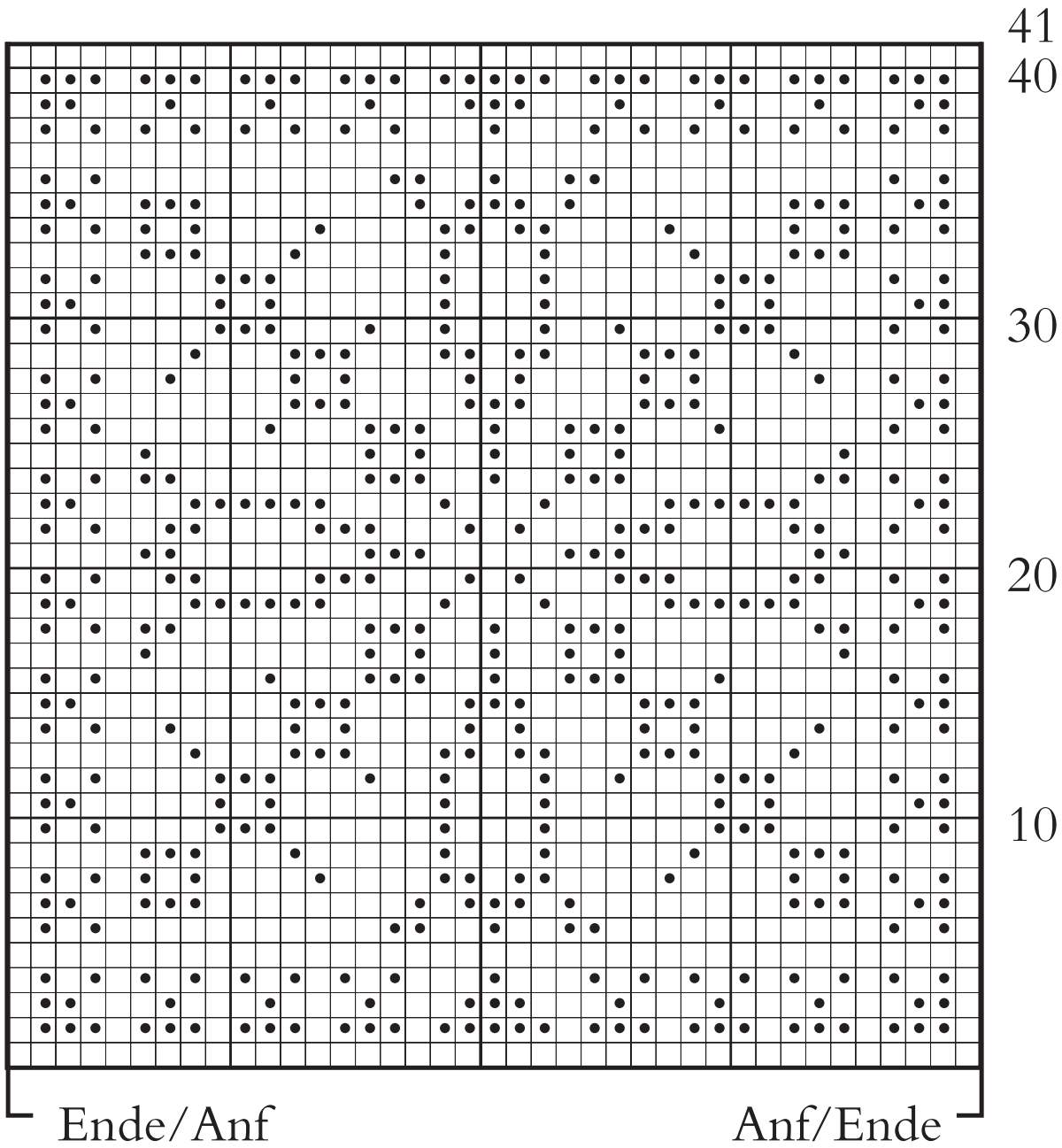
Mehrfarbige Version

Decke

4 Quadrate genauso str wie oben bei der 2farbigen Version angegeben, aber jetzt mit Fbe C anstelle von Fbe B str.

Kissenhülle

1 Quadrat genauso str wie oben bei der 2farbigen Version angegeben, aber jetzt mit Fbe D anstelle von Fbe B str.



Legende

□ A

◼ B

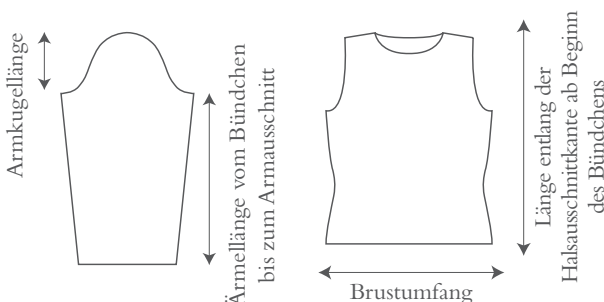
INFORMATION

MASCHENPROBE

Die richtige Maschenprobe wirkt sich sowohl auf die Form als auch auf die Größe eines Strickmusters aus, so dass jede noch so kleine Abweichung das fertige Kleidungsstück verändern kann. Wir empfehlen, ein Quadrat im angegebenen Muster- oder glatt rechts gestrickt zu stricken (*je nach Anleitung des Musters*), mit vielleicht 5 - 10 Maschen und Reihen mehr als in der Maschenprobe angegeben. Markiere das zentrale 10-cm-Quadrat mit Stecknadeln. Wenn du zu viele Maschen und Reihen auf 10 cm haben, versuche es erneut mit dickeren Nadeln, wenn du zu wenige Maschen und Reihen auf 10 cm hast, versuche es erneut mit dünneren Nadeln. Wenn du die richtige Maschenprobe erreicht hast, wird dein Strickstück nach den Maßen gestrickt, die im Größendiagramm des Musters angegeben sind.

GRÖSSENDIAGRAMM

Den meisten Anleitungen ist ein Größendiagramm beigelegt. Das Diagramm zeigt nicht nur die Maße an, sondern auch, wie das Strickstück konstruiert ist. Wenn das Strickstück zum Beispiel eine überschnittene Schulter hat, wird dies in der Zeichnung dargestellt.



HINWEIS ZUM ZÄHLMUSTER

Jedes Quadrat auf der Karte steht für eine Masche und jede Reihe von Quadraten für eine Strickreihe. Wenn du nach einem Zählmuster arbeitest, musst du, wenn nicht anders angegeben, die ungeraden Reihen von rechts nach links und die geraden Reihen von links nach rechts lesen.

STRICKEN MIT FARBEN

Norwegertechnik: Wenn zwei oder drei Farben wiederholt über eine Reihe gestrickt werden, lege den nicht verwendeten Faden locker hinter die zu strickenden Maschen. Dehne die Maschen immer auf ihre richtige Breite, damit sie elastisch bleiben. Es ist ratsam, die verkreuzten Fäden nicht über mehr als drei Maschen auf einmal mitzunehmen, sondern sie unter

und über der Farbe einzuweben, die du gerade bearbeitest. Die "schwebenden" Fäden sollten dann ordentlich auf der Rückseite der Arbeit sitzen.

Intarsia: Wickle für jeden Farbabschnitt des Musters ein kleines Garnknäuel ab. Zur Vermeidung von Löchern verkreuze beim Farbwechsel die Fäden an den entsprechenden Stellen der Reihe miteinander. Alle Enden sollten dann entlang der Farbverbindungen vernäht werden, wenn jedes Motiv fertiggestellt ist.

DÄMPFEN

Dämpfe jedes Strickstück, indem du die Teile auf die richtigen Maße feststeckst. Sei vorsichtig bei den gerippten Mustern, sie verlieren ihre Elastizität, wenn sie überdehnt werden.

Decke die Arbeit mit einem feuchten weißen Baumwolltuch ab und lasse sie vollständig trocknen.

ZUSAMMENNÄHEN

Achte beim Zusammennähen der Teile darauf, dass die Farb- und Strukturbereiche dort, wo sie aufeinandertreffen, sorgfältig aneinanderliegen. Verwende für alle Hauptstricknähte einen Nahtstich, wie z. B. Matratzenstich oder Steppstich, und verbinde alle Rippen und die Halsblende mit Matratzenstich, sofern nicht anders angegeben.

KONSTRUKTION

Nähe die linke Schulternaht und die Halsblende nach den Anweisungen des Schnittmusters zusammen, wie unter ZUSAMMENNÄHEN beschrieben. Nähe den oberen Teil des Ärmels an Rücken- und Vorderteil des Strickstücks, indem du die in Anleitung beschriebene Methode anwendest, die sich dabei auf die entsprechende Anleitung beziehen:

Gerade abgenähte Ärmel: Lege den Ärmel mit der Mitte der Abkettkante auf die Schulternaht. Nähe den oberen Teil des Ärmels an Rücken- und Vorderteil, verwende dabei ggf. Markierungen als Hilfslinien.

Quadratisch angesetzte Ärmel: Lege den Ärmel mit der Mitte der Abkettkante auf die Schulternaht. Hefte die Armkugel in den Armausschnitt, wobei die geraden Seiten am oberen Ende des Ärmels einen sauberen rechten Winkel bilden. Die M am Armausschnitt hinten und vorne abketten.

Flache, angesetzte Ärmel: Den Ärmel mit der Mitte der Abkettkante auf die Schulternaht heften. Lege die Abnahmen am Anfang der Armausschnittformung an die Abnahmen der Armkugel an. Nähe die Armkugel in den Armausschnitt.

Eingesetzte Ärmel: Den Ärmel mit der Mitte der Abkettkante auf die Schulternaht heften. Lege die Abnahmen am Anfang der Armausschnittformung an die Abnahmen der Armkugel an. Nähe die Armkugel in den Armausschnitt.

INFORMATION

HÄKELABKÜRZUNGEN

ABKÜRZUNGEN

fM	feste Masche
hStb	halbes Stäbchen
Stb	Stäbchen
dStb	doppeltes Stäbchen

SCHWIERIGKETISGRADE

Nur als Leitfaden

●○○○ Für Anfänger

Für Anfänger mit Grundkenntnissen und geraden Formen

●●○○ Einfache Techniken

Gerade Formen mit leichter einföhrung in verschiedene Techniken des Zu- und Abnehmens.

●●●○ Für Fortgeschrittene

Für Stricker mit mehr Erfahrung beim Arbeiten mit Formgebung und mehrfarbigen Techniken.

●●●● Für Erfahrene

Schwierige Techniken mit besonderen Herausforderungen für die Passform

BUTTONS

Textile Garden

1 Highland Croft, Steyning
BN44 3RF, United Kingdom

Email: sales@textilegarden.com

Web: www.textilegarden.com

ABKÜRZUNGEN

Abk	abketten
abn	abnehmen
Anf	Anfang
anschl	anschlagen
arb	arbeiten
bds	beidseitig
Fbe	Farbe
Hinr	Hinreihe
li	links
M	Masche
mark	markieren
Ndl	Nadel
Nr.	Nummer
R	Reihe
Rde	Runde
re	rechts
Rückr	Rückreihe
seitl	seitlich
str	stricken
U	Umschlag
verschr	verschränkt
vord	vordere
wdhl	wiederholen
ZN	Zopfnael
zun	zunehmen
zus-str	zusammenstricken

ARNE & CARLOS
FESTIVE KAL - JULETEPPE
RELEASE TWO - SNOWFLAKE



DEGRÉ DE DIFFICULTÉ



DIMENSIONS

Carré de 15 cm de côté

FIL et AIGUILLES

Les quantités, les couleurs et les n° d'aig sont données dans la liste des achats.

Pour ce panneau, vous aurez besoin de:

version bicolore

Jeu de couleurs 1

A Cloud Dancer 014

B Ribbon Red 018

Jeu de couleurs 2

A Frost Pink 020

B Red Velvet 023

version multicolore

A Frost Grey 016 (pour la couverture et l'enveloppe de coussin)

C Emerald 017 (uniquement pour la couverture)

D Coastal Fjord 013 (uniquement pour l'enveloppe de coussin)

ECHANTILLON

10 cm = 26 m et 27 rgs en jacquard de jersey endroit en aig n° 3¾

SNOWFLAKE (en faire 4 pour la couverture et 1 pour l'enveloppe de coussin)

version bicolore

Avec les aig n° 3¾ et le fil A monter 41 m.

Tric en jacquard de jersey endroit en suivant la grille, en ajoutant le fil B, en commençant et en terminant les rgs aux endroits indiqués, en utilisant la technique **fairisle** décrit en page d'informations, en commençant par un rg de m end, comme suit:

Rg 1 (end): Avec le fil A 1 m end, tric 39 m selon le rg 1 de la grille, avec le fil A 1 m end.

Rg 2: Avec le fil A 1 m end, tric 39 m selon le rg 2 de la grille, avec le fil A 1 m end.

Ces 2 rgs établissent les points – le jacquard en suivant la grille avec 1 m au point mousse avec le fil A de chaque côté.

Cont les points établis jusqu'à avoir tric les 41 rgs de la grille, en terminant par un rg sur **l'endroit**.

Avec le fil A, rabattre en tric en m env (sur **l'envers**).

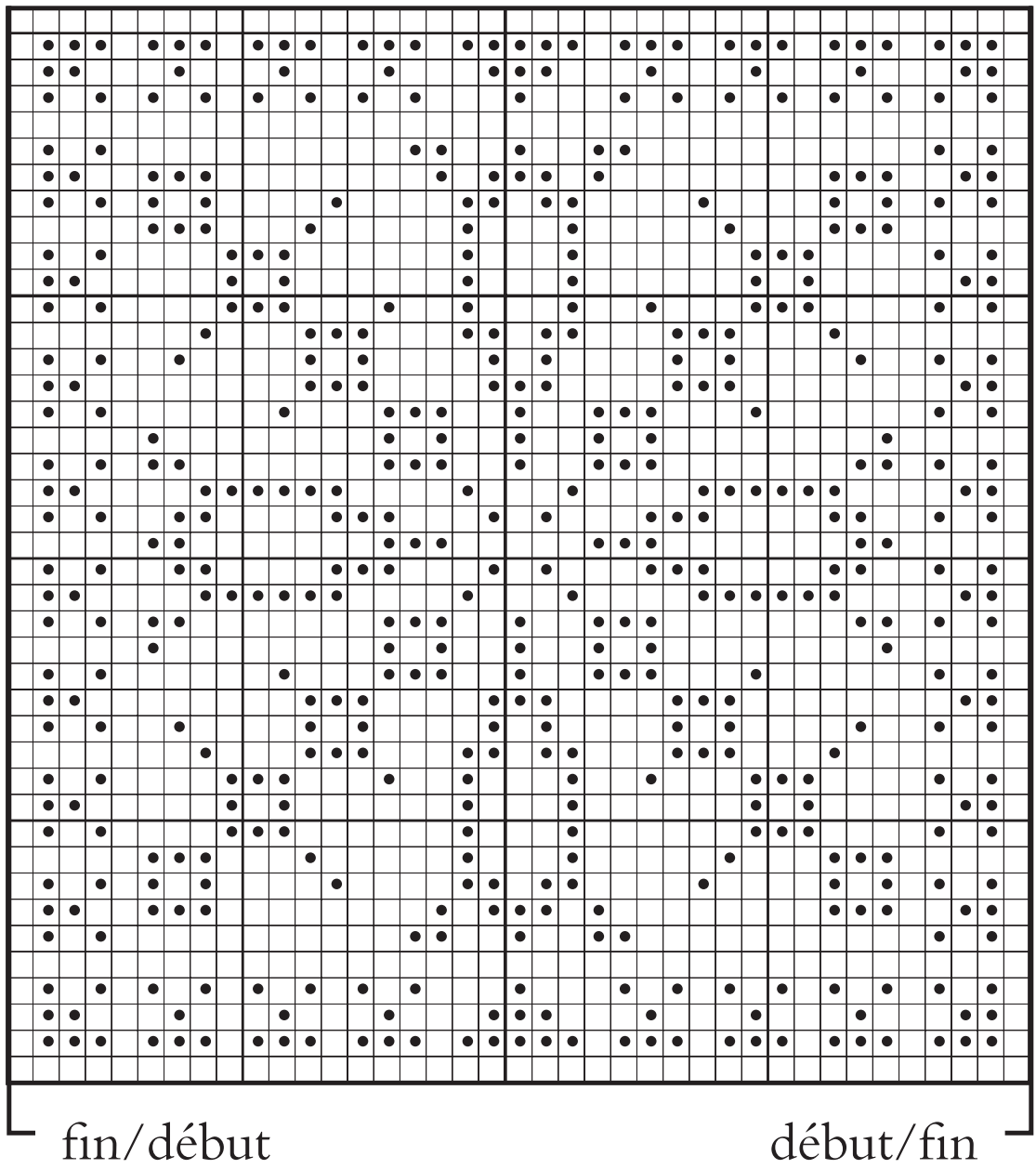
version multicolore

Couverture

En faire 4 comme pour la version bicolore (ci-dessus) mais avec le fil C à la place du fil B.

Enveloppe de coussin

En faire 1 comme pour la version bicolore (ci-dessus) mais avec le fil D à la place du fil B.



41 Code des
40 couleurs

- A
- B

30

20

10

fin/début

début/fin

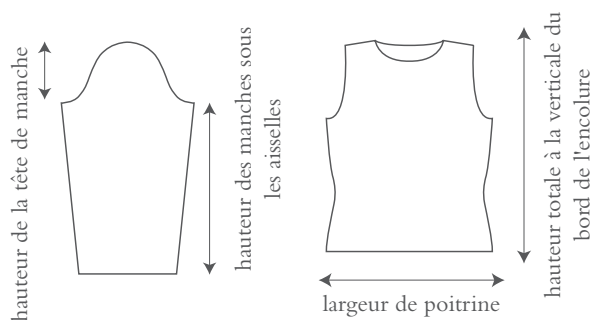
INFORMATIONS

ECHANTILLON

L'obtention ou non du bon échantillon affecte à la fois la forme et la taille du projet terminé; toute variation, même légère, peut altérer les dimensions du vêtement terminé. Nous vous recommandons de tricoter un carré en point du projet ou en jersey endroit (comme indiqué) avec 5 à 10 mailles et rangs de plus que ceux indiqués de l'échantillon. Repérez le carré central de 10 cm de côté avec des épingles. Si vous avez trop de mailles et de rangs pour 10 cm, essayez à nouveau avec des aiguilles plus grosses, si vous avez moins de mailles et de rangs pour 10 cm, essayez à nouveau avec des aiguilles plus fines. Une fois le bon échantillon obtenu, votre vêtement sera tricoté selon les mesures indiquées dans le schéma des tailles figurant dans le patron.

SCHÉMA DES TAILLES

La plupart des modèles sont accompagnés d'un schéma des tailles. En plus de donner les mesures, le diagramme indique aussi la façon dont le vêtement est construit. Par exemple, si le vêtement a une épaule tombante, cela sera visible sur le schéma.



LES GRILLES

Chaque carré d'une grille représente une maille et chaque ligne de carrés est un rang. Lorsque vous tricotez en suivant une grille, sauf indication contraire, lisez les rangs impairs de droite à gauche et les rangs pairs de gauche à droite.

LE JACQUARD

Il existe deux méthodes principales de tricoter du jacquard : la technique de l'Intarsia est généralement utilisée lorsqu'une couleur est utilisée uniquement dans une zone particulière d'un rang; la technique Fairisle, quant à elle, convient à un motif qui se répète sur un même rang.

Fairisle: Lorsque deux ou trois couleurs sont tricotées de manière répétée sur un rang, faites suivre le fil non utilisé sur l'envers en veillant à ne pas resserrer le tricot. Étalez toujours les mailles à la bonne largeur pour qu'elles restent élastiques. Il

est conseillé de ne pas faire suivre les fils flottants sur plus de trois mailles à la suite, mais de les faire passer sous et sur le fil de la couleur utilisée. Les fils "flottants" doivent alors se trouver soigneusement sur l'envers de l'ouvrage.

Intarsia: faites des pelotons de fil pour chaque section de couleur utilisée dans le motif. Puis, changer de fil en croisant les 2 fils à l'endroit indiqué sur la grille pour éviter de créer des trous. Toutes les extrémités doivent ensuite être rentrées le long des lignes de jonction des couleurs, une fois le motif terminé.

MISE EN FORME

Mettre chaque pièce de tricot en forme en les épinglant aux dimensions indiquées ou souhaitées. Faites attention aux côtes qui doivent garder toute leur élasticité, il est donc prudent de ne pas trop les étirer. Recouvrez le tricot d'un linge de coton humide et laissez sécher complètement.

COUTURE

Lorsque vous cousez les pièces ensemble, n'oubliez pas de faire correspondre très soigneusement les zones de couleur et de texture aux endroits où elles se rencontrent. Utilisez une couture invisible ou le point arrière, si vous préférez, pour toutes les coutures principales du tricot et, sauf indication contraire, assemblez les côtes et les bordures d'encolure avec une couture invisible.

FINITIONS

Après avoir suivi les explications du modèle, cousez l'épaule gauche et fermez la bande d'encolure comme indiqué dans le paragraphe COUTURE. Puis monter les manches dans les emmanchures en suivant une des méthodes ci-dessous selon la forme du haut de la manche :

Haut de manche rectiligne : placez le centre des m rabattues de la manche à l'extrémité de la couture de l'épaule. Cousez le haut de la manche le long des lisières des côtés du corps, entre les repères qui indiquent la base des emmanchures.

Haut de manche carré : placez le centre des m rabattues de la manche à l'extrémité de la couture de l'épaule. Placez la tête de manche dans l'emmanchure, pour coudre le haut des lisières de la manche le long des m rabattues du début des emmanchures du corps.

Manches montées: placez le centre des m rabattues de la manche à l'extrémité de la couture de l'épaule. lacez les 2 côtés du début de la tête de manche contre le début des emmanchures du corps pour répartir les lisières de la tête de manche le long du bord des emmanchures du corps. Cousez le tour en place. Une fois les manches montées, fermez les manches et les côtés. Cousez les lisières des bordures du haut des poches et les fonds de poche en place à l'intérieur. cousez les boutons en face des boutonnières. Rentez tous les fils soigneusement, en les cachant si possible dans les coutures.

INFORMATIONS

ABREVIATIONS POUR LE CROCHET

maille en l'air	ml	faire 1 jeté et passer à travers la boucle qui était déjà sur le crochet.
maille coulée	mc	piquer le crochet, faire 1 jeté, ramener 1 boucle, la passer à travers la boucle qui était déjà sur le crochet.
maille serrée	ms	piquer le crochet, 1 jeté, ramener 1 boucle, 1 jeté, passer à travers les 2 boucles du crochet.
demi bride	dbr	1 jeté, piquer le crochet, 1 jeté, ramener 1 boucle, 1 jeté, passer à travers les 3 boucles du crochet.
bride	br	1 jeté, piquer le crochet, 1 jeté, ramener 1 boucle, 1 jeté, passer à travers 2 boucles du crochet, 1 jeté, passer à travers les 2 boucles du crochet.
double bride	Dblbr	2 jetés, piquer le crochet, 1 jeté, ramener 1 boucle, (1 jeté, passer à travers 2 boucles du crochet) 2 fois, 1 jeté, passer à travers les 2 boucles du crochet.
Arceau		espace formé par 1 ou plusieurs ml.

COMPETENCES REQUISES

uniquement à titre indicatif

●○○○ Techniques de débutant

Pour le débutante, des formes basiques et des points simples.

●●○○ Techniques simples

Des formes simples, introduction des augmentations et des diminutions, de points variés.

●●●○ Techniques expérimentées

Pour les tricoteuses qui ont plus d'expérience, des formes plus élaborées en associant le travail des couleurs ou des points plus complexes.

●●●● Techniques avancées

Avec des techniques plus complexes, des points et des formes plus compliqués avec plus de challenge.

ABREVIATIONS

aig	aiguille(s)
augm	augmentation
cm	centimètres
cont	continuer
dbl	double
dern	dernier(s) ou dernière(s)
dim	diminution
end	endroit
ens	ensemble
env	envers
gl	glisser
m	maille
mm	millimètres
rép	répéter
rg	rang
tric	tricoter

Techniques de base

surjet simple gl 1 m, 1 m end, faire passer la m glissée par-dessus la m obtenue et hors de l'aig.

surjet double gl 1 m, 2 m end ens, faire passer la m glissée par-dessus la m obtenue et hors de l'aig.

augm/inter tric le brin horizontal qui se trouve entre la m qui vient d'être tric et la m suivante, en vrillant la m afin de ne pas créer de 'trou'.

dim/dble/verticale gl 2 m comme pour les tric ens l'end, 1 m end, faire passer les m glissées par-dessus la m obtenue et hors de l'aig.

BUTTONS

Textile Garden

1 Highland Croft, Steyning
BN44 3RF, United Kingdom

Email: sales@textilegarden.com

Web: www.textilegarden.com