

ROWAN



MARTIN STOREY

HEIRLOOM SAMPLER BLANKET

RELEASE FOUR: HOME SWEET HOME

KAL26-HSB04-ENP



MARTIN STOREY
H E I R L O O M
 RELEASE FOUR: HOME SWEET HOME

●●●●
 SKILL LEVEL



YARN and NEEDLES

Full quantities, colours and needles are given in welcome pack. For this release use:

- A Clay 177
- C Peony 183
- H Bilberry 151

TENSION

26 sts and 27 rows to 10 cm measured over patterned st st using 3¾mm (US 5) needles.

BLANKET

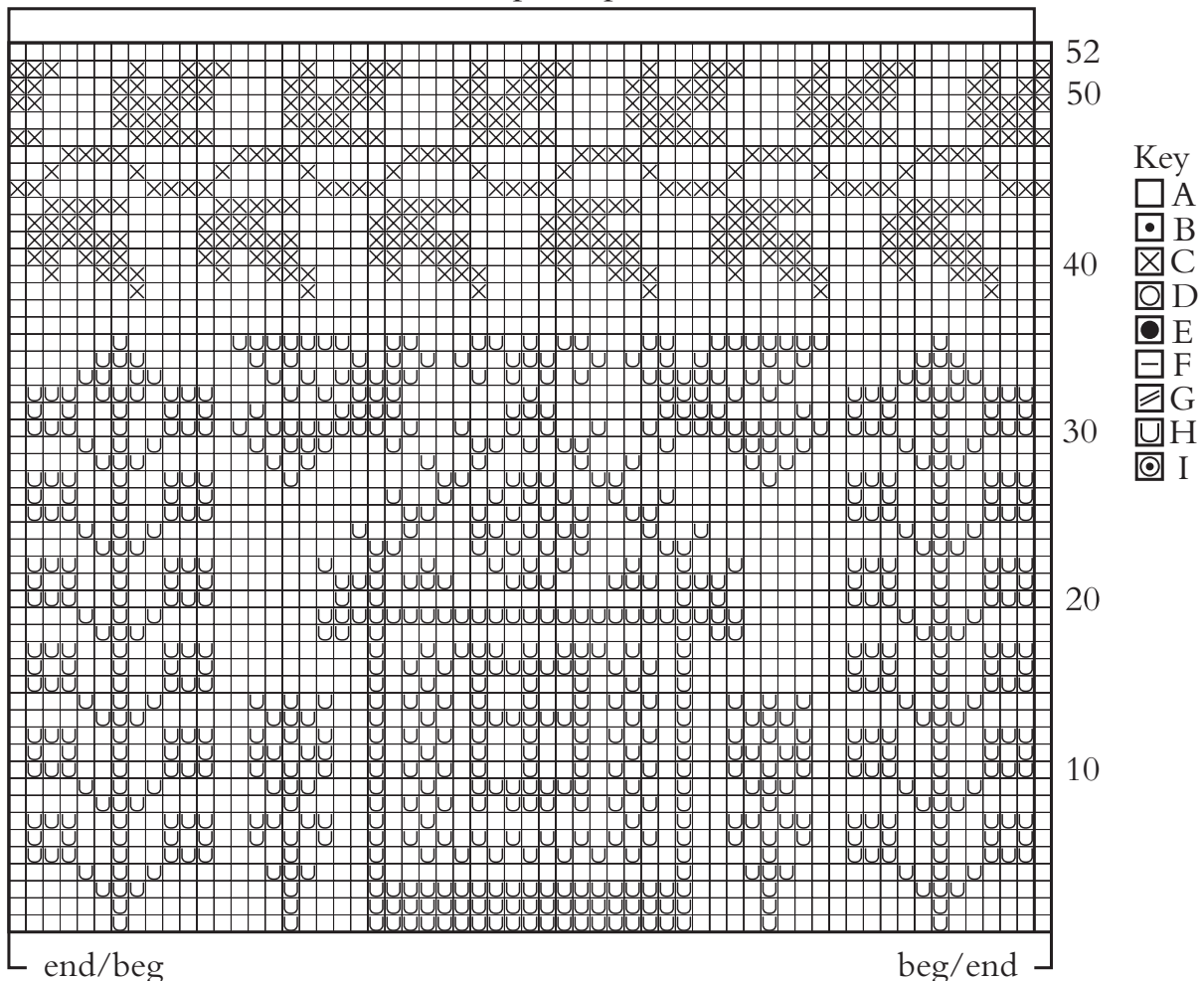
Return to sts of release 3.

Beg and ending rows as indicated, using the **stranded colourwork** technique as demonstrated in the accompanying video tutorial and repeating the 60 st patt repeat 4 times across every row, cont in patt from chart, which is worked entirely in st st beg with a K row, as folls:

Work all 52 rows as shown in chart for release 4 – 178 rows in total now completed.

Leave sts on needle, ready to work release 5.

Release 4
 60 st patt rep



INFORMATION

TENSION

Obtaining the correct tension affects both the shape and size of a knitted sample, so any variation, however slight, can alter the finished garment. We recommend knitting a square in pattern and or stocking stitch (*depending on the pattern instructions*) of perhaps 5 - 10 more stitches and rows than those given in the tension note. Mark out the central 10cm square with pins. If you have too many stitches and rows to 10cm try again using larger needles, if you have too few stitches and rows to 10cm try again using smaller needles. Once you have achieved the correct tension your garment will be knitted to the measurements indicated in the size diagram shown in the pattern.

SIZE DIAGRAM

Included with most patterns is a size diagram. As well as displaying measurements, the diagram indicates how the garment is constructed, for example if the garment has a drop shoulder, this will be reflected in the drawing.

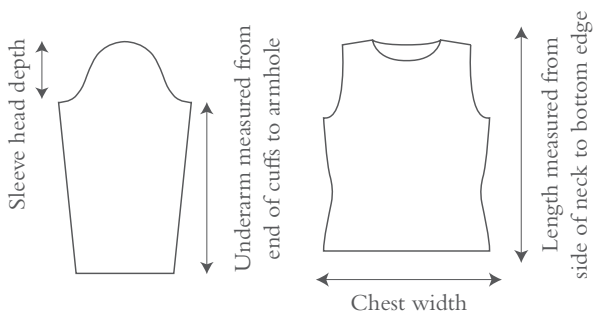


CHART NOTE

Each square on a chart represents a stitch and each line of squares a row of knitting. When working from the charts, read odd rows from right to left and even rows from left to right, unless otherwise stated.

KNITTING WITH COLOUR

There are two main methods of working colour into a knitted fabric: **Intarsia** and **Stranded colourwork** techniques. The first method is usually used where a colour is only required in a particular area of a row. Whereas the stranded colourwork technique is suitable for a pattern which repeats across a row.

Stranded colourwork: When two or three colours are worked repeatedly across a row, strand the yarn **not** in use loosely behind the stitches being worked. Always spread

the stitches to their correct width to keep them elastic. It is advisable not to carry the stranded yarns over more than three stitches at a time, but to catch them under and over the colour you are working. The “floating” yarns should then sit neatly at the back of the work.

Intarsia: Wind off small balls of yarn for each section of colour used in the pattern. Then joining in the various colours at the appropriate point on the row, link one colour to the next by twisting them around each other where they meet on the wrong side to avoid gaps. All ends should then be darned along the colour join lines, as each motif is completed.

BLOCKING

Block out each piece of knitting by pinning out the pieces to the correct measurements. Be careful when working with ribbed sections as they will lose the elasticity if over stretched. Cover with a damp white cotton cloth and leave to dry completely.

STITCHING

When stitching the pieces together, remember to match areas of colour and texture very carefully where they meet. Use a seam stitch such as mattress stitch or back stitch if preferred for all main knitting seams and join all ribs and neckband with mattress stitch, unless otherwise stated.

CONSTRUCTION

Having completed the pattern instructions, join left shoulder and neckband seams as referenced under **STITCHING**. Sew the top of the sleeve to the body of the garment using the method detailed in the pattern, referring to the appropriate guide:

Straight cast-off sleeves: Place centre of cast-off edge of sleeve to shoulder seam. Sew top of sleeve to body, using markers as guidelines where applicable.

Square set-in sleeves: Place centre of cast-off edge of sleeve to shoulder seam. Set sleeve head into armhole, the straight sides at top of sleeve to form a neat right-angle to cast-off sts at armhole on back and front.

Shallow set-in sleeves: Place centre of cast off edge of sleeve to shoulder seam. Match decreases at beg of armhole shaping to decreases at top of sleeve. Sew sleeve head into armhole, easing in shapings.

Set-in sleeves: Place centre of cast-off edge of sleeve to shoulder seam. Set in sleeve, easing sleeve head into armhole. Join side and sleeve seams.

Slip stitch pocket edgings and linings into place.

Sew on buttons to correspond with buttonholes.

Darn in all ends neatly, along seams where possible.

INFORMATION

CROCHET TERMS

UK crochet terms and abbreviations have been used throughout. The list below gives the US equivalent where they vary.

ABBREV.	UK	US
dc (sc)	double crochet	(single crochet)
htr (hdc)	half treble	(half double crochet)
tr (dc)	treble	(double crochet)
dtr (tr)	double treble	(treble)

EXPERIENCE RATING

For guidance only

●○○○ Beginner Techniques

For the beginner knitter, basic garment shaping and straight forward stitch technique.

●●○○ Simple Techniques

Simple straight forward knitting, introducing various, shaping techniques and garments.

●●●○ Experienced Techniques

For the more experienced knitter, using more advanced shaping techniques at the same time as colourwork or more advanced stitch techniques.

●●●● Advanced Techniques

Advanced techniques used, using advanced stitches and garment shaping along with more challenging techniques

BUTTONS

Textile Garden

1 Highland Croft, Steyning
BN44 3RE United Kingdom

Email: sales@textilegarden.com

Web: www.textilegarden.com

ABBREVIATIONS

K	knit
P	purl
st(s)	stitch(es)
inc	increas(e)(ing)
dec	decreas(e)(ing)
st st	stocking stitch (1 row K, 1 row P)
g st	garter stitch (K every row)
beg	begin(ning)
folll	following
rem	remain(ing)
rev st st	reverse stocking stitch (1 row P, 1 row K)
rep	repeat
alt	alternate
cont	continue
patt	pattern
tog	together
mm	millimetres
cm	centimetres
in(s)	inch(es)
RS	right side
WS	wrong side
sl 1	slip one stitch
pssso	pass slipped stitch over
p2sso	pass 2 slipped stitches over
tbl	through back of loop
M1	make one stitch by picking up horizontal loop before next stitch and knitting into back of it
M1P	make one stitch by picking up horizontal loop before next stitch and purling into back of it
yfwd	yarn forward
yrn	yarn round needle
meas	measures
0	no stitches, times or rows
-	no stitches, times or rows for that size
yon	yarn over needle
yfrn	yarn forward round needle
wyab	with yarn at back
wyaf	with yarn at front

ROWAN



MARTIN STOREY

HEIRLOOM SAMPLER BLANKET

RELEASE FOUR: HOME SWEET HOME

KAL26-HSB04-DEP



MARTIN STOREY
HEIRLOOM
 RELEASE FOUR: HOME SWEET HOME

●●●●
 SCHWIERIGKEITSGRAD



GARN und NADELN

Die vollständigen Garnmengen, Farben und Nadeln werden im Willkommenspaket angegeben. Für diesen Abschnitt benötigen Sie:

- A Clay 177
- C Peony 183
- H Bilberry 151

MASCHENPROBE

26 M und 27 R = 10 x 10 cm, mehrfarbig glatt re gestr mit Ndl Nr. 3¾.

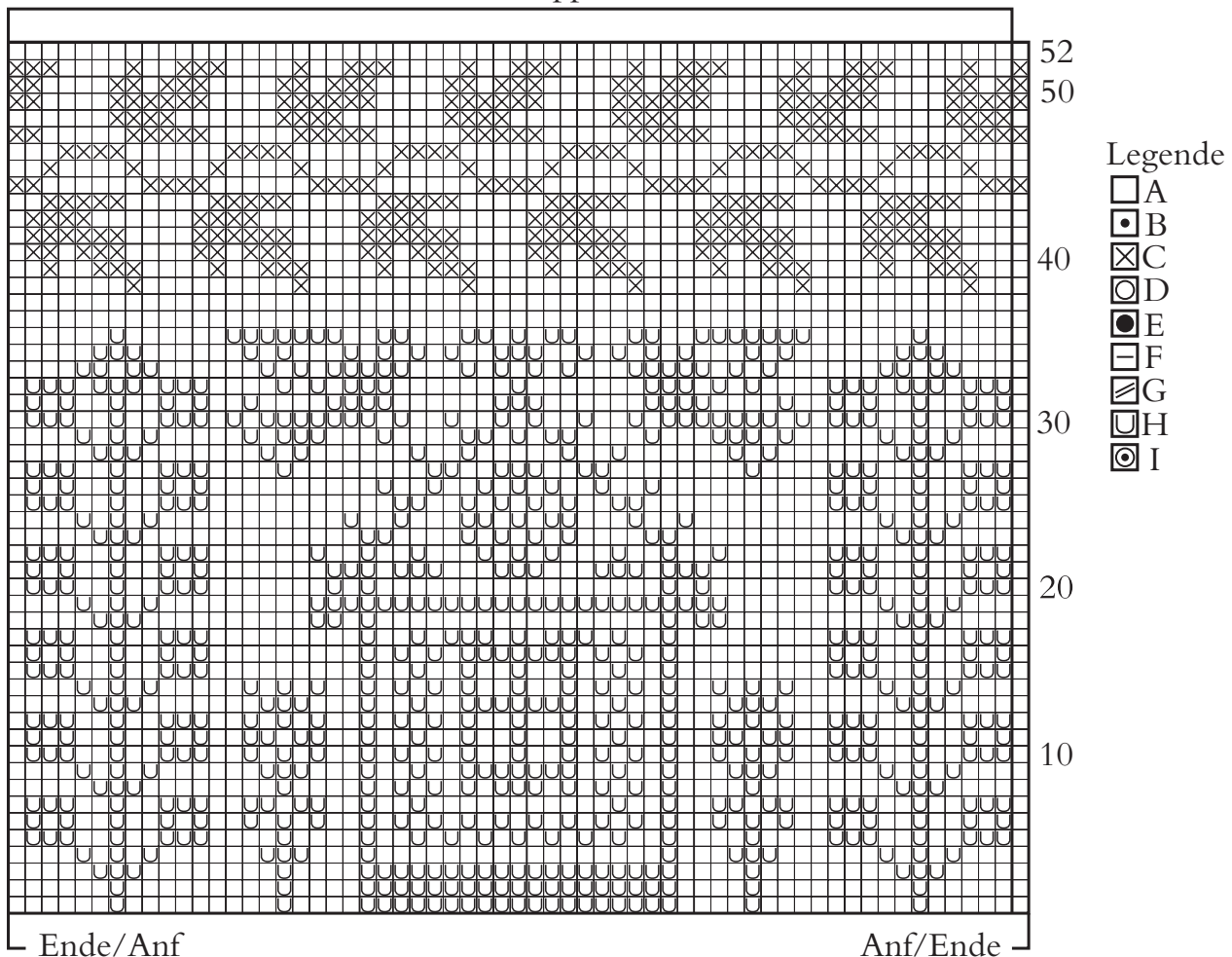
DECKE

Gehe zurück zu den M des 3. Abschnitts und str wie folgt:

Mit R 1 des Zählmusters 4 wie angegeben beg, das Mst wird glatt re in der Norwegertechnik gestr, so wie im Begleitvideo beschrieben. Die 60 M des Rapportes werden 4 x je R wdhl.

Alle 52 R des Zählmusters 4 str, = 178 R insgesamt. Die M auf einer Hilfsndl stilllegen und weitergehen mit Abschnitt 5.

Abschnitt 4
 60 M Rapport



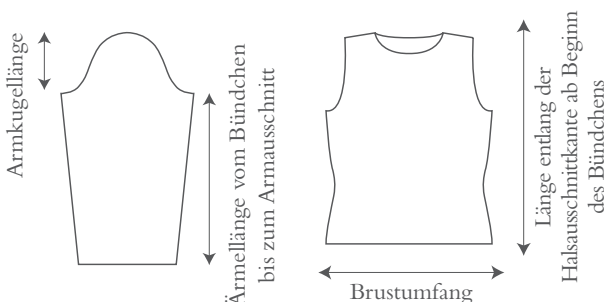
INFORMATION

MASCHENPROBE

Die richtige Maschenprobe wirkt sich sowohl auf die Form als auch auf die Größe eines Strickmusters aus, so dass jede noch so kleine Abweichung das fertige Kleidungsstück verändern kann. Wir empfehlen, ein Quadrat im angegebenen Muster- oder glatt rechts gestrickt zu stricken (*je nach Anleitung des Musters*), mit vielleicht 5 - 10 Maschen und Reihen mehr als in der Maschenprobe angegeben. Markiere das zentrale 10-cm-Quadrat mit Stecknadeln. Wenn du zu viele Maschen und Reihen auf 10 cm haben, versuche es erneut mit dickeren Nadeln, wenn du zu wenige Maschen und Reihen auf 10 cm hast, versuche es erneut mit dünneren Nadeln. Wenn du die richtige Maschenprobe erreicht hast, wird dein Strickstück nach den Maßen gestrickt, die im Größendiagramm des Musters angegeben sind.

GRÖSSENDIAGRAMM

Den meisten Anleitungen ist ein Größendiagramm beigelegt. Das Diagramm zeigt nicht nur die Maße an, sondern auch, wie das Strickstück konstruiert ist. Wenn das Strickstück zum Beispiel eine überschnittene Schulter hat, wird dies in der Zeichnung dargestellt.



HINWEIS ZUM ZÄHLMUSTER

Jedes Quadrat auf der Karte steht für eine Masche und jede Reihe von Quadraten für eine Strickreihe. Wenn du nach einem Zählmuster arbeitest, musst du, wenn nicht anders angegeben, die ungeraden Reihen von rechts nach links und die geraden Reihen von links nach rechts lesen.

STRICKEN MIT FARBEN

Norwegertechnik: Wenn zwei oder drei Farben wiederholt über eine Reihe gestrickt werden, lege den nicht verwendeten Faden locker hinter die zu strickenden Maschen. Dehne die Maschen immer auf ihre richtige Breite, damit sie elastisch bleiben. Es ist ratsam, die verkreuzten Fäden nicht über mehr als drei Maschen auf einmal mitzunehmen, sondern sie unter

und über der Farbe einzuweben, die du gerade bearbeitest. Die "schwebenden" Fäden sollten dann ordentlich auf der Rückseite der Arbeit sitzen.

Intarsia: Wickle für jeden Farbabschnitt des Musters ein kleines Garnknäuel ab. Zur Vermeidung von Löchern verkreuze beim Farbwechsel die Fäden an den entsprechenden Stellen der Reihe miteinander. Alle Enden sollten dann entlang der Farbverbindungen vernäht werden, wenn jedes Motiv fertiggestellt ist.

DÄMPFEN

Dämpfe jedes Strickstück, indem du die Teile auf die richtigen Maße feststeckst. Sei vorsichtig bei den gerippten Mustern, sie verlieren ihre Elastizität, wenn sie überdehnt werden.

Decke die Arbeit mit einem feuchten weißen Baumwolltuch ab und lasse sie vollständig trocknen.

ZUSAMMENNÄHEN

Achte beim Zusammennähen der Teile darauf, dass die Farb- und Strukturbereiche dort, wo sie aufeinandertreffen, sorgfältig aneinanderliegen. Verwende für alle Hauptstricknähte einen Nahtstich, wie z. B. Matratzenstich oder Steppstich, und verbinde alle Rippen und die Halsblende mit Matratzenstich, sofern nicht anders angegeben.

KONSTRUKTION

Nähe die linke Schulternaht und die Halsblende nach den Anweisungen des Schnittmusters zusammen, wie unter ZUSAMMENNÄHEN beschrieben. Nähe den oberen Teil des Ärmels an Rücken- und Vorderteil des Strickstücks, indem du die in Anleitung beschriebene Methode anwendest, die sich dabei auf die entsprechende Anleitung beziehen:

Gerade abgenähte Ärmel: Lege den Ärmel mit der Mitte der Abkettkante auf die Schulternaht. Nähe den oberen Teil des Ärmels an Rücken- und Vorderteil, verwende dabei ggf. Markierungen als Hilfslinien.

Quadratisch angesetzte Ärmel: Lege den Ärmel mit der Mitte der Abkettkante auf die Schulternaht. Hefte die Armkugel in den Armausschnitt, wobei die geraden Seiten am oberen Ende des Ärmels einen sauberen rechten Winkel bilden. Die M am Armausschnitt hinten und vorne abketten.

Flache, angesetzte Ärmel: Den Ärmel mit der Mitte der Abkettkante auf die Schulternaht heften. Lege die Abnahmen am Anfang der Armausschnittformung an die Abnahmen der Armkugel an. Nähe die Armkugel in den Armausschnitt.

Eingesetzte Ärmel: Den Ärmel mit der Mitte der Abkettkante auf die Schulternaht heften. Lege die Abnahmen am Anfang der Armausschnittformung an die Abnahmen der Armkugel an. Nähe die Armkugel in den Armausschnitt.

INFORMATION

HÄKELABKÜRZUNGEN

ABKÜRZUNGEN

fM	feste Masche
hStb	halbes Stäbchen
Stb	Stäbchen
dStb	doppeltes Stäbchen

SCHWIERIGKETISGRADE

Nur als Leitfaden

●○○○ Für Anfänger

Für Anfänger mit Grundkenntnissen und geraden Formen

●●○○ Einfache Techniken

Gerade Formen mit leichter einföhrung in verschiedene Techniken des Zu- und Abnehmens.

●●●○ Für Fortgeschrittene

Für Stricker mit mehr Erfahrung beim Arbeiten mit Formgebung und mehrfarbigen Techniken.

●●●● Für Erfarene

Schwierige Techniken mit besonderen Herausforderungen für die Passform

BUTTONS

Textile Garden

1 Highland Croft, Steyning
BN44 3RF, United Kingdom

Email: sales@textilegarden.com

Web: www.textilegarden.com

ABKÜRZUNGEN

Abk	abketten
abn	abnehmen
Anf	Anfang
anschl	anschlagen
arb	arbeiten
bds	beidseitig
Fbe	Farbe
Hinr	Hinreihe
li	links
M	Masche
mark	markieren
Ndl	Nadel
Nr.	Nummer
R	Reihe
Rde	Runde
re	rechts
Rückr	Rückreihe
seitl	seitlich
str	stricken
U	Umschlag
verschr	verschränkt
vord	vordere
wdhl	wiederholen
ZN	Zopfadel
zun	zunehmen
zus-str	zusammenstricken